

## Configurer son téléphone

### 1.1 Connecter votre compte Google

- À partir de l'écran d'accueil, faites glisser votre doigt vers le bas ou vers le haut pour afficher toutes les applications disponibles sur votre appareil.
- Touchez **Paramètres**.
- Faites défiler le menu et touchez **Comptes et sauvegarde**.
- Touchez **Gestion des comptes**.
- **Note** : Sur certains téléphones intelligents, cette option est simplement libellée « **Comptes** ».
- Touchez **+ Ajouter un compte**.
- Touchez **Google**.
- Saisissez votre **adresse de courriel** ou le **numéro de téléphone** associé à votre compte Google. Ensuite, touchez **Suivant** pour passer à l'étape suivante.
- Saisissez le **mot de passe** de votre compte Gmail. Ensuite, touchez **Suivant** pour passer à l'étape suivante.
- Pour utiliser un compte Google, vous devez accepter les conditions d'utilisation de Google. Touchez **J'accepte**.
- Choisissez les services Google que vous voulez utiliser ou pas. Faites glisser votre doigt vers le haut pour faire défiler le contenu de l'écran et touchez **Accepter**.

### 1.2 Configurer la messagerie vocale visuelle

La fonction de messagerie vocale intégrée au Samsung S23 est une fonction avantageuse qui vous permet d'envoyer des messages vocaux à vos contacts lorsque vous ne pouvez pas recevoir d'appels. Elle vous permet également d'écouter les messages vocaux reçus à tout moment.

Les étapes suivantes devraient vous aider à configurer la messagerie vocale sur le Samsung S23 :

- Ouvrez l'application **Téléphone** sur votre appareil et appuyez sur l'icône verticale à trois points en haut à droite. Sélectionnez ensuite « **Paramètres** ».
- Sélectionnez **Voicemail** > **Voicemail number**. Copiez le numéro de la boîte vocale qui s'affiche à l'écran.



- Revenez au clavier de numérotation et composez le numéro copié.
- Il vous sera demandé de définir un mot de passe pour la messagerie vocale. Ensuite, suivez les instructions à l'écran pour terminer la procédure et enregistrer le message d'accueil personnel que vous souhaitez.

Votre boîte vocale devrait ensuite fonctionner.

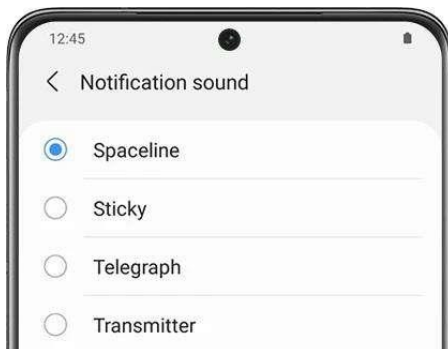
### 1.3 Configuration de la notification sonore

La configuration des sons de notification est un excellent moyen d'indiquer les notifications et les interactions sur votre S23. En outre, il vous permet de hiérarchiser les alertes d'applications en fonction de la notification que vous souhaitez recevoir en premier.

- Allez dans Paramètres et sélectionnez Sons et vibrations.



- Sélectionnez Sons de notification et choisissez le son que vous préférez.



### 1.4 Configuration de l'empreinte digitale

- Ouvrez les paramètres de votre téléphone et appuyez sur Biométrie et sécurité.
- Tapez sur l'empreinte digitale.
- Lisez les instructions à l'écran et appuyez sur Continuer. Ensuite, définissez une méthode de verrouillage d'écran préférée.
- Placez votre doigt sur la reconnaissance d'empreintes digitales.
- Une fois qu'il a détecté votre doigt, soulevez-le et remettez-le en place. Répétez cette opération jusqu'à ce que vous ayez terminé le processus. Votre empreinte digitale devrait ensuite être enregistrée.

## 1.5 Configurer Talk to Text

La fonction "Talk to Text" n'est pas une nouveauté pour les téléphones Samsung. Elle vous permet de dicter facilement un texte au lieu de le taper, ce qui vous fait gagner du temps et de l'énergie. Voici comment configurer la fonction "talk-to-text" sur le Samsung S23;

- Ouvrez l'application Paramètres sur votre S23 et localisez Langue & Saisie dans la section Système.
- Sélectionnez un type de clavier préféré.
- Vous devriez voir l'option permettant d'autoriser la saisie vocale. Activez-la pour terminer.

## 1.6 Mise en place de l'affichage permanent

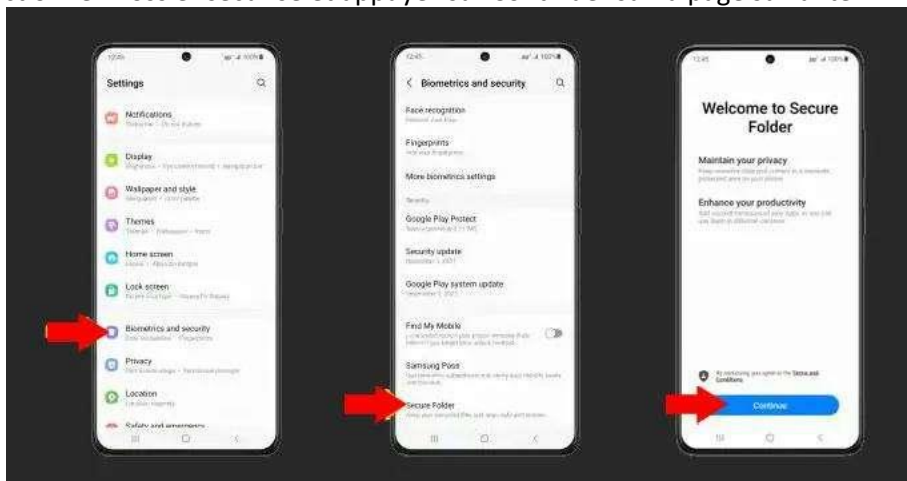
La configuration de la fonction d'affichage permanent sur votre Samsung S23 vous permettra de voir rapidement les informations importantes sur votre écran de verrouillage sans avoir à toucher constamment votre téléphone. En outre, vous pouvez le personnaliser pour afficher les horaires importants de la journée, la musique en cours de lecture, etc. Voici comment configurer l'affichage permanent;

- Balayez vers le bas depuis le haut de l'écran de votre téléphone pour ouvrir le panneau de notification.
- Appuyez sur Always on Display et activez-le.

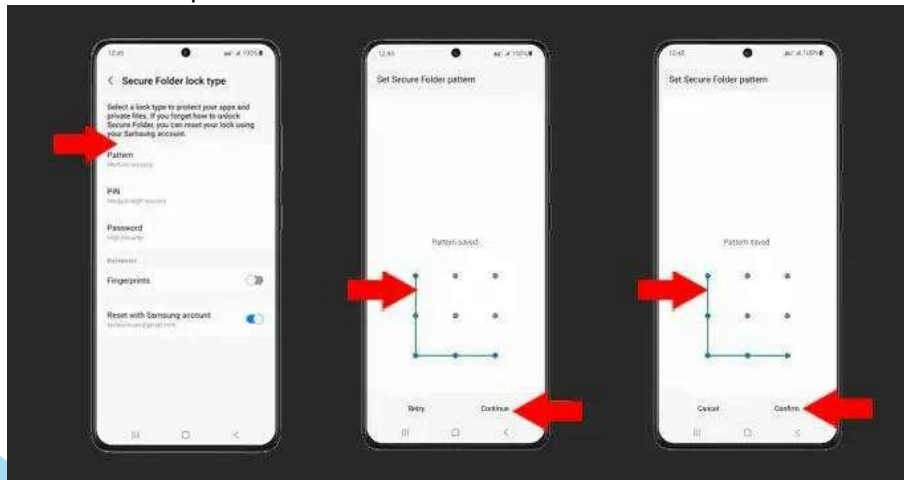
## 1.7 Créer un dossier sécurisé pour les données sensible

La fonction de dossier sécurisé n'est pas très populaire parmi les utilisateurs de Samsung Galaxy, mais elle est vraiment utile, car elle vous permet de créer un dossier pour les informations essentielles et de le crypter à l'aide d'un code PIN ou d'un modèle. Grâce à cette fonction, vous pouvez stocker des photos importantes, des numéros, des documents et bien d'autres choses encore en toute tranquillité.

- Ouvrez les paramètres de votre S23 et sélectionnez Biométrie et sécurité.
- Sélectionnez Dossier sécurisé et appuyez sur Continuer sur la page suivante.



- Saisissez le mot de passe de votre compte Samsung.
- Choisissez la méthode de protection de vos dossiers. Vous pouvez utiliser un code PIN, un motif ou un mot de passe.

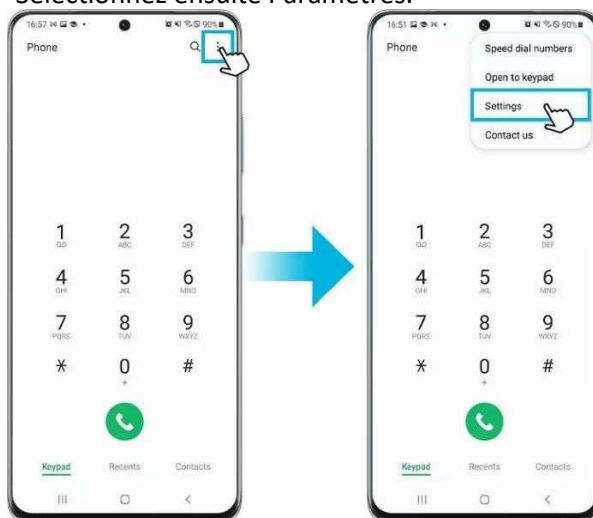


- Dessinez le motif, entrez le code PIN ou le mot de passe que vous souhaitez utiliser et confirmez pour terminer.

### 1.8 Configurer l'appel WiFi

L'appel WiFi peut toujours venir à votre secours lorsque vous avez des problèmes avec votre réseau mobile. Cette fonction vous permet de passer des appels et d'envoyer des messages texte via une connexion WiFi, ce qui vous permet de rester connecté lorsque le signal est faible.

- Ouvrez l'application Téléphone sur votre téléphone
- Appuyez sur l'icône verticale à trois points en haut à droite
- Sélectionnez ensuite Paramètres.



- Appuyez sur le bouton à côté de l'appel WiFi pour l'activer.

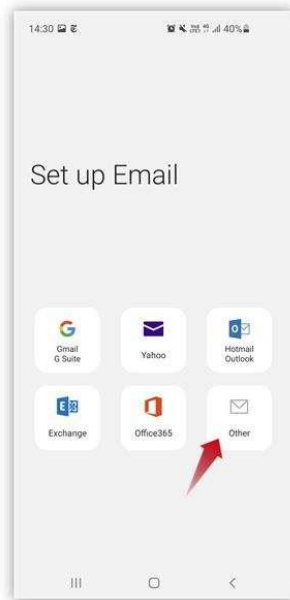


- Un message contextuel devrait s'afficher sur votre écran, vous demandant de saisir vos coordonnées d'urgence. Appuyez sur Enregistrer pour terminer !

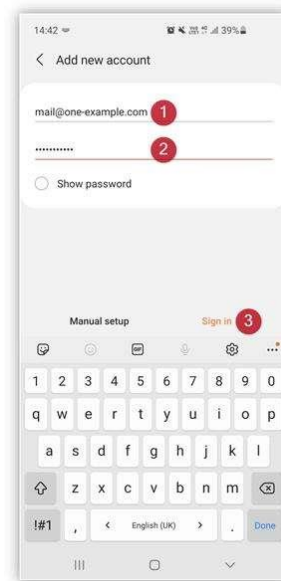
**Remarque:** Vous devez disposer d'un réseau WiFi et d'un service actif via la carte SIM ou eSim pour activer les appels WiFi.

## 1.9 Configurer Email

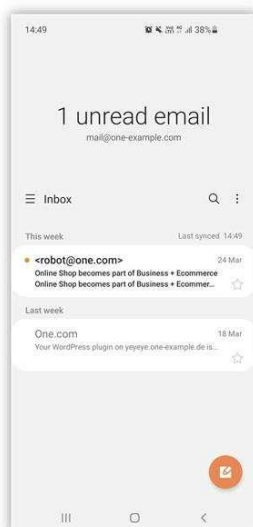
- Ouvrez l'application Samsung Mail.
- Sélectionner d'autres personnes.



- Saisissez votre adresse électronique et votre mot de passe pour vous connecter au compte.



- Ensuite, attendez que votre courrier électronique soit synchronisé.



## 1.10 Paramètres de confidentialité

Vous pouvez configurer certains paramètres de confidentialité sur votre S23 afin de préserver la sécurité de vos données personnelles. La section Samsung Privacy vous permet de définir les autorisations des applications et le contenu publicitaire que vous voyez dans les applications que vous utilisez.

- Ouvrez l'application Paramètres sur votre S23.
- Recherchez et tapez sur Sécurité et confidentialité.
- Choisir la confidentialité.
- Faites défiler vers le bas et appuyez sur Autre confidentialité.
- Vous devez mettre en place les mesures de protection de la vie privée suivantes :

**Personnaliser le service:** Cela vous permet de personnaliser le contenu que vous recevez dans les applications et de gérer ou d'effacer vos données personnelles.

**Envoyer le diagnostic Données:** Cela permet à Samsung de collecter des données de diagnostic à partir de votre appareil afin d'améliorer son service.



## 1.11 Améliorer l'autonomie

Ce paramètre n'est autre que le mode « **Basique** », que vous trouverez dans :

**Paramètres > Batterie > Autres paramètres de batterie > Profil de performances.**

En l'activant, votre smartphone va donc consommer moins d'énergie, ce qui le rendra plus endurant, sans avoir troqué beaucoup de performances.

